

口孔长为宽的 2 倍。腹侧片上、下毛斑后部狭联合，或宽分离；后胸腹板裸或前部具少许长毛。后足基节中后端角具簇毛。腹部宽卵形，背面略拱，第 3-5 节具边框。

分布 古北区，新北区。

我国有描述的种类仅 1 种。

(145) 黑色白腰食蚜蝇 *Leucozона lucorum* (Linnaeus, 1758) (图 110, 图版 III: 1)

Musca lucorum Linnaeus, 1758: 592.

Conops praecincta Scopoli, 1763: 357.

Musca pellucens Harris, [1780]: 82.

Syrphus asiliformis Fabricius, 1781: 426.

Leucozона nigripila Mik, 1888: 141.

Leucozона differens Frey, 1946: 158.

Leucozона lucorum (Linnaeus, 1758): Peck, 1988: 25; Sun, 1992: 1104; Huang *et al.*, 1996: 147.

体长 10mm。

雄性 头顶三角小，亮黑色，前部被黑长毛，后部具黄长毛；额亮黑色，具黑毛，眼缘两侧黄色粉被斑较宽；颜黄色，被同色毛；颊暗色，覆黄白色粉被。复眼密被棕褐色毛。触角黑色，第 3 节长大于宽。中胸背板暗青黑色，前部覆薄粉被，正中具 3 条不明显纵条，被棕红色竖毛；小盾片棕黄色，前角略染黑色，密被极长黄毛；侧板黑色，淡色毛长。腹部黑色；第 1 背板黑灰色；第 2 背板黄白至黄棕色，正中具宽狭不等的黑纵条，该纵条通常不达背板后缘，但有时被分成 2 个大黄斑；第 3 背板色泽变化大，或全部暗黑色，或前缘具极狭至较宽的黄斑，具青灰色光泽；其余背板亮黑色；背板毛除第 3 节黑色外，其余均为黄色，第 2 节毛尤为长密。足黑色，各足膝部及胫节基半部黄色；足毛大部黑色。腋瓣淡褐色。翅透明，前缘中部具暗褐色斑。平衡棒棕色，端部色暗。

雌性 额密覆黄粉被和棕黄色毛，在触角基部上方具裸露的棕褐色大斑。

共检查 25 号标本：

吉林(高岭子, 1939.VI.28, 1 个)、四川(理县米亚罗, 2700m, 1983.VIII.13, 1 个; 泸定磨西, 1550m, 1982.VII.25, 1 个; 德格, 3500m, 1983.VII.5, 6 个; 甘孜, 3600m, 1983.VII.1, 1 个; 南坪九寨沟, 2300m, 1983.IX.7, 1 个; 康定, 3450m, 1982.IX.9, 2 个; 峨眉山金顶, 3000-3200m, 1957.VII.14, 2 个; 乡城, 3200m, 1982.VI.26, 1 个)、云南(中甸格咱, 3250m, 1981.VIII.6, 1 个; 中甸大雪山垭口, 4000m, 1981.VIII.14, 1 个)、西藏(芒康海通, 3250m, 1982.VIII.11, 1 个; 樟木口岸曲乡, 3300m, 1975.VII.7, 3 个; 亚东, 2800m, 1975.VI.1, 1 个)、甘肃(文县, 2350-2650m, 1998.VI.30, 2 个)。

分布 东北、吉林、四川、云南、西藏、甘肃；原苏联，蒙古国，日本，欧洲，北美洲。

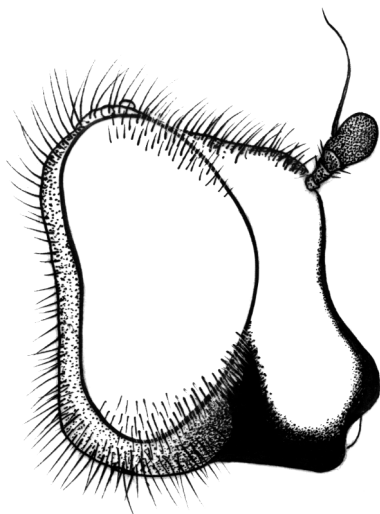


图 110 黑色白腰食蚜蝇 *Leucozona lucorum* (Linnaeus) ♂
头部 (侧面观) (head in lateral view)

30. 美蓝食蚜蝇属 *Melangyna* Verrall, 1901

Melangyna Verrall, 1901: 313. Type species: *Melanostoma quadrimaculata* Verrall, 1873.

Eusyrphus Matsumura, 1917: pl. VI, figs. 15, 20. Type species: *Eusyrphus cingulatus* Matsumura, 1917
[= *compositarum* (Verrall, 1873)].

Mesosyrphus Matsumura et Adachi, 1917: 134 (in key), 19. Type species: *Mesosyrphus constrictus* 1917
(mon.).

Stenosyrphus Matsumura et Adachi, 1917: 134 (in key). Type species: *Stenosyrphus motodomariensis*
Matsumura (mon.) [= *barbifrons* (Fallén, 1817)].

Fagisyrphus Dušek et Laska, 1967: 369. Type species: *Scaeva cincta* Fallén, 1817.

Meligramma Frey, 1946: 165; Peck, 1988: 26 (as subgenus). Type species: *Scaeva guttata* Fallén, 1817.

属征 体小至中型，细。复眼裸，或具短而分散的毛，或具明显的密毛；颜下部通常明显加宽，少数颜窄且两侧平行；中突圆或低宽，颜下部略突出。腹侧片上、下毛斑宽分离，少数后部狭联合；后胸腹板裸。腹部两侧平行或狭卵形，无边框。

分布 古北区，新北区，澳洲区。

我国有描述的种类共 4 种，其中 3 种有标本。